

Memoria del conversatorio

“Financiamiento
Dirigido a Mujeres”





¿DÓNDE ESTÁ EL FINANCIAMIENTO PARA LAS MUJERES?

Presentación de resultados del estudio sobre
Financiamiento dirigido a Mujeres 2018.



Los movimientos de mujeres requieren espacio, profundidad y diversidad. Los donantes pueden financiar esta diversidad utilizando una combinación de flujos y mecanismos de financiación que permitan asociaciones con organizaciones de diferentes niveles y en diferentes temas. (OECD, 2016)

Aportando así al ejercicio plenos de los derechos de las mujeres y a un mundo más equitativo y justo.

> ANTES DE EMPEZAR...

Queremos contarte de dónde partió el conversatorio **¿Dónde está el financiamiento para las mujeres?** Realizado el viernes, 04 de diciembre de 2020, por medio de la plataforma de reuniones Zoom.

El Fondo de Mujeres Bolivia – Apthapi Jopueti moviliza recursos para financiar acciones de protección y promoción de los derechos de las mujeres. Los recursos son destinados a organizaciones, grupos y colectivas de mujeres que no tienen acceso a otros mecanismos para financiar sus iniciativas, promoviendo además debates y reflexiones sobre el financiamiento orientado al fortalecimiento de las mujeres.

Su principal apuesta es por las mujeres, como propulsoras de los cambios. En el lenguaje aymara **Apthapi**, en guaraní **Jopueti**, significa que cada persona da algo de sí para compartir en comunidad, es así que a partir de una mirada integradora contribuye al debate sobre las situaciones en las que se encuentran las mismas desde una mirada interseccional.

Diversas instituciones y empresas invierten en la igualdad de género, para contribuir a la reducción de brechas y el ejercicio libre, independiente y consciente de los derechos de las mujeres. Sin

embargo, se desconoce dónde está destinado el financiamiento para las mujeres.

Con el objetivo de coordinar acciones, aunar esfuerzos, compartir espacios de reflexión, debate y conocimiento, se planteó el desafío de recabar información sobre el financiamiento dirigido a mujeres. El desafío inició con la identificación de patrones y prioridades de instituciones (agencias de cooperación internacional, fundaciones, organizaciones no gubernamentales y empresas) que destinan recursos dirigidos a las acciones de las mujeres.

El primer estudio corresponde a la gestión 2017 y con la finalidad de reconocer las tendencias e identificar acciones estratégicas que permitan movilizar más recursos para las mujeres anualmente, se elaboró el **Estudio sobre financiamiento dirigido a mujeres 2018**, se trata de un sondeo que tiene el objeto de recabar información de instituciones, organizaciones y empresas con presencia en Bolivia, que apoyan acciones en el marco de Derechos Humanos y Derechos de las Mujeres en distintas líneas temáticas.

Es así que, con la finalidad de presentar los resultados y fomentar el diálogo, debate y reflexión entre las diferentes organizaciones se llevó a cabo este conversatorio. A continuación, presentamos los detalles de este evento con el propósito de profundizar aún más en las reflexiones acerca de *¿dónde está el financiamiento para las mujeres?*

> PANELISTA

Amalia Fischer – Directora ejecutiva ELAS

Feminista nicaragüense y mexicana. Creadora, cofundadora y actualmente directora ejecutiva de ELAS - Fondo de Mujeres en Brasil¹ y también es cofundadora del Fondo de Acción Urgente² para América Latina, la Red Internacional de Fondo de Mujeres Próspera³ y la Red de Filantropía para la justicia social.

Es vicepresidenta del Fondo de Equidad Racial Baobá⁴, integrante de la Justicia Social AID Brasil, fue profesora en Ciencias Políticas en la Universidad Nacional Autónoma de México por 20 años y su trabajo en filantropía tiene mucho que ver en crear consciencia en torno a las contribuciones de las mujeres y los problemas de las mujeres mientras se cambian los patrones de donaciones filantrópicas tradicionales.



¹ <http://www.fundosocialelas.org/>

² <https://fondoaccionurgente.org.co/>

³ <https://www.prospera-inwf.org/#!/-home/>

⁴ <https://baoba.org.br/>

> FINANCIAMIENTO Y FILANTROPIA

Para hablar de financiamiento tenemos que hablar de dinero, tenemos que saber que el dinero puede transformar la vida de las personas, la vida de un país y la vida en general, necesitamos quitarnos el mito acerca que el dinero no trae felicidad, cuando es la base para el bienestar y sólo el 1% de la población tiene acceso al él, es decir el 99% de la población no lo tiene. Esta tiene que ser una alerta para entender que el dinero debe redistribuirse de otra forma.

Para entender la filantropía, me voy a referir al contexto brasileiro y la historia de la filantropía regionalmente. La población negra en Brasil, creó una serie de hermandades nacidas en la religión, relacionadas a la iglesia católica, debido a que la estructura de dominación apoyada en el racismo y la esclavitud, no permitía que la población negra esté en las mismas celebraciones que la población blanca, se crearon hermandades.

Estas hermandades tenían la misión de apoyar a las poblaciones negras y sobre todo comprar esclavos negros y posteriormente liberarlos, para que puedan acceder a educación y tengan acceso

⁵ Brasil tiene una historia totalmente diferente a la de América Latina por la corona portuguesa.

a otras oportunidades. Esto transcurre desde el comienzo de la colonia hasta la abolición de la esclavitud en Brasil, aunque todavía existen en algunos Estados de Brasil. Las hermandades proponían un modelo de filantropía, por lo que esta no es absolutamente blanca, tiene muchas caras y muchos colores.

La **filantropía social** en Brasil⁵ fue desarrollada a partir de la corona portuguesa, nombrada como caridad y como beneficencia, posteriormente nace la **filantropía de justicia social** que tiene que ver con acabar la esclavitud y transformar la vida de las personas. La **filantropía de caridad** reaparece en los movimientos sociales y políticos. Cuando nacen los movimientos políticos como de las y los profesores, organizaciones sindicales y demás, se suscitan acciones filantrópicas por medio de la movilización de recursos para **transformar y fortalecer** los movimientos, aunque ellas y ellos no se daban cuenta que lo que hacían era filantropía.

Quienes desarrollan la filantropía de la caridad y todos los movimientos, **son las mujeres**, en Brasil las mujeres no han ocupado cargos de relevancia en el propio sistema de la filantropía, aunque la mayoría de las organizaciones son impulsadas por ellas, pero no ocupan los cargos más altos. Por otro lado, **quienes más donan** entre hombres y mujeres proporcionalmente, **son las mujeres**, pero

quienes tienen más recursos para donar son los hombres. Las mujeres en Brasil ganan 30% menos que los hombres y 30% de la población de mujeres son jefas de familia.

En Bolivia el 49% de la población económicamente activa son mujeres, de este porcentaje el 68.9% son trabajadoras del sector informal. El 31.1% que corresponde a mujeres que son asalariadas ganan 30% menos que los hombres en el sector privado. El 14.8% de las mujeres son jefas de hogar, [de 15 años hasta mujeres de 95 años]

Con relación a la **filantropía para mujeres** en Brasil, se tiene el movimiento feminista que sin saberlo ha hecho filantropía, de hecho, ya en el Siglo XIX y comienzos del XX se practica la filantropía feminista, a través de la recaudación de fondos en kermeses, fiestas y por medio de las donaciones de mujeres que tenían más recursos. **Las mujeres nunca dejaron de movilizarse entre ellas:** recaudando el dinero y poniéndolo a la causa.

Aunque las feministas no reconozcamos hemos desarrollado también una filantropía feminista.

Yo apporto dinero a la causa en los países en los que he vivido, **ahora la tarea es concientizar** al otro para que **aporte en los derechos de las mujeres.**

A finales del siglo XX y principios del XXI cambia el sentido de la filantropía de justicia social y el sentido de la filantropía de mujeres, **porque se van a crear fondos de mujeres** en diferentes partes del mundo, primero en Holanda, luego en EEUU, después en México, que es el primero que nace en la región, y luego se crea el fondo ELAS en el año 2000 y **nace el Fondo de Mujeres Bolivia – Apthapi Jopueti en 2009.**

¿Cómo hacer para que estos fondos se desarrollen si en la población no hay consciencia de la importancia de invertir en las mujeres? Y no hay consciencia de que las mujeres hacen filantropía

Una de las estrategias que ha seguido ELAS es el **diálogo constante con todas las instituciones**, con empresas, con la cooperación, con los multilaterales, con fundaciones e institutos. Otra de las estrategias era **participar de todas las reuniones que las empresas** hacían: de marketing, responsabilidad social empresarial y

de inversión social. Levantábamos la mano para preguntar *¿por qué no se incluía a las mujeres?*, sólo se hablaba de niños, de los hospitales y la salud, solo se hablaba de las personas que estaban por debajo del nivel de pobreza. Pero sí influía todo esto a las mujeres porque la pobreza tiene color y rostro: Mujeres negras.

Empezamos con la estrategia de cuestionar, pero al mismo tiempo de poner sobre la mesa el debate, decidimos optar por la táctica de guerrillas, en todos los lugares que se hablaba de filantropía y de responsabilidad social empresarial, preguntábamos por las mujeres. Hasta que las diferentes empresas logren identificar la problemática como importante, es decir hasta que reconozcan la importancia del ejercicio de los derechos de las mujeres.

Otra estrategia que ayuda mucho fue la presencia de ONU Mujeres, ha sido muy importante en Brasil y en la época en la que estábamos haciendo todo esto y teníamos una presidenta mujer. Entonces por un lado en el contexto teníamos a ONU Mujeres que estaba abriendo el espacio para la discusión con las empresas y la necesidad de que las empresas inviertan en las mujeres, y por otro se tenía a la primera presidenta electa democráticamente en toda la región, todo el país quería entender la importancia de la equidad de género.

El diálogo con empresas, los institutos y las fundaciones que pertenecen a las mismas, siempre se basó en el deber y la posibilidad que tienen de devolver una parte **lucro** a la sociedad y

esa parte de ese lucro es importante para **desarrollar y para transformar la sociedad**, apuntar a una sociedad más igualitaria y más justa. Y ese lucro de las empresas también puede llegar a ser un lucro social.

¿Quién transforma ese dinero de la empresa a un dinero para la sociedad?

Las organizaciones.

Las empresas tienen la capacidad de hacer que el lucro aporte a sociedades más justas, quien transforma el lucro del dinero en un lucro social y son justamente las organizaciones.

¿Y por qué organizaciones de la sociedad civil deben ser apoyadas y especialmente las mujeres?

Por medio de todas las investigaciones ha quedado al desnudo que las agentes de transformación social más efectivas, más eficientes y rápidas son las mujeres. Y no es por una razón de que las mujeres hayan nacido con eso. Simplemente porque el patriarcado puso a las mujeres en el papel del cuidado y en ese papel han sabido cómo desarrollar sus comunidades, han sabido cómo administrar una buena

economía de los recursos que tienen y ellas son generalmente las jefas de hogar.

Es muy importante que se confíe en la palabra de las mujeres, si no hay confianza en que las mujeres dicen lo que van a hacer y no hay confianza en la filantropía de las mujeres, es muy difícil alcanzar buenos resultados. Para hacer una transformación social importante la palabra confianza tiene mucho valor. Ahora otro concepto muy importante es el **apoyo con flexibilidad**, es decir un apoyo institucional para operacionalización de las organizaciones.



> Preguntas para Amalia Fischer

Hace varios años atrás se adoptó la Responsabilidad Social Empresarial con un enfoque de derechos humanos como una obligación de las organizaciones. Esta debía ser una alternativa potente en la lucha por los derechos humanos, pero lamentablemente el impacto de RSE no ha sido el esperado.

Amalia Fischer responde que una cosa es la Responsabilidad Social Empresarial y otra es la Inversión Social.

La Responsabilidad Social Empresarial:

Tiene un campo de derechos humanos y está dirigida a donde está establecida la empresa, hablando territorialmente. Las acciones están relacionadas a **qué puede hacer la empresa alrededor del territorio en el que está establecida**. También tiene que ver con lo que la empresa produce, cuál es el impacto en el medio ambiente y cómo respeta y garantiza los derechos humanos de las y los colaboradores de su organización.

La inversión social: Encierra a los institutos, fundaciones e instituciones, que dependen o no de empresas. En Brasil hay algunas empresas que tienen institutos y fundaciones que apoyan a

terceros: sociedad civil, no únicamente a organizaciones registradas, sino también colectivos, grupos u organizaciones de mujeres, jóvenes y población negra que no quieren/pueden tener una institucionalización.

En este campo existen aportes de inversión social en los derechos humanos. La inversión hacia las mujeres es mínima en relación a los derechos de la infancia, al acceso a salud, etc. Hay también una serie de fondos que no dependen de los fondos de una empresa, que se dedican a apoyar los movimientos sociales, que son los fondos de justicia social. Existe una red en Brasil que apoya a esas organizaciones, esa red tiene mucha relación con empresas y fundaciones, de hecho, reciben recursos de estas instituciones privadas y de institutos, al mismo tiempo van a hacer fomento con organizaciones de la sociedad civil y con organizaciones de derechos humanos.

Cabe aclarar que las organizaciones de la sociedad civil no son todas de derechos humanos, son mucho más amplias. Es importante que, en América Latina, las **empresas empiecen a apoyar derechos humanos y derechos en general**, porque es la única forma en la que podemos construir democracia. Sin una sociedad civil fortalecida, independientes de los partidos políticos, independientes de la existencia de movimientos sociales, las organizaciones de la sociedad civil reflejan los movimientos sociales, para que nuestras democracias sean fortalecidas es necesario apoyar a las organizaciones de sociedad civil, a los derechos humanos y los derechos fundamentales.

> Presentación de resultados por Natalia Saba,

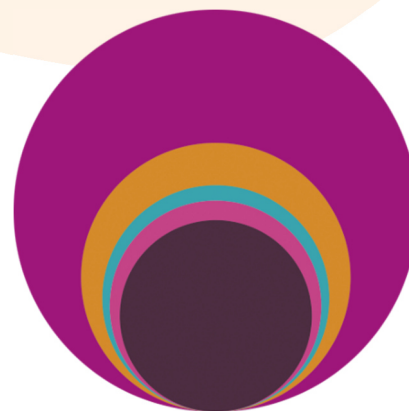
Responsable de Movilización de Fondos - FMB

El desafío inició el año 2019 recabando datos sobre la gestión del 2017, y en 2020 continuamos con la investigación de la gestión 2018, la continuidad de este proyecto permitirá comparar los resultados anuales con la finalidad de ofrecer a las diferentes organizaciones el estado de situación del financiamiento dirigido a mujeres y población LTB, así como del apoyo al ejercicio pleno de los derechos de esta población.

Con el *Estudio de financiamiento dirigido a mujeres* anual, permite:

Generar data sobre el financiamiento dirigido a mujeres en Bolivia en las diferentes gestiones, las acciones que se desarrollan a favor de las mujeres y la población LBT, las estrategias implementadas y los recursos otorgados, y ésta pueda ser de utilidad para la toma de decisiones de las diversas instituciones.

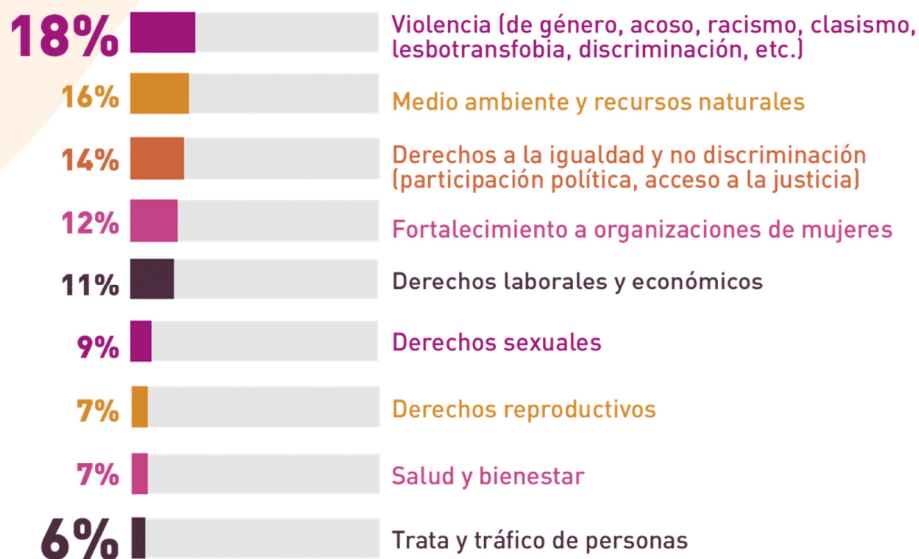
> Las instituciones que participaron del Estudio de la gestión 2018 fueron:



- **28 ONG que reciben financiamiento (47%)**
- **11 Agencias de Cooperación Internacional (18%)**
- **8 Empresas privadas (13%)**
- **7 Fundaciones (12%)**
- **6 ONG que dan financiamiento (10%)**

Para las próximas gestiones se espera contar con mayor participación de fundaciones y empresas privadas.

> Ejes temáticos:



> Estrategias:



> Poblaciones

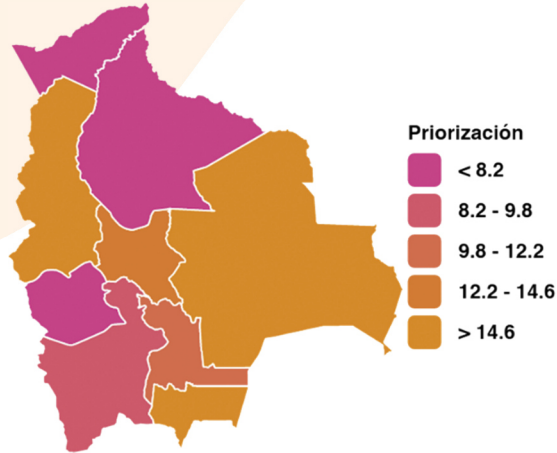


> Mecanismos priorizados

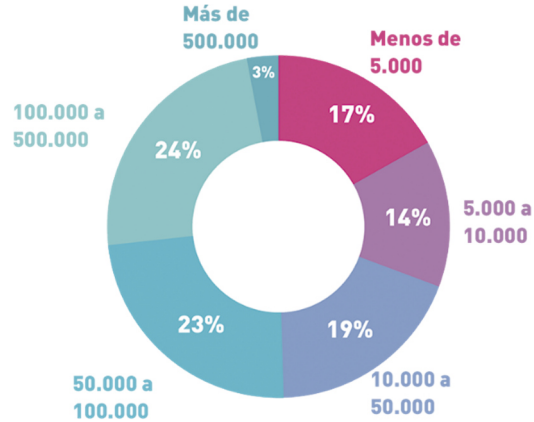


Asignación directa son los menos priorizados, esperamos que esto incremente.

> Departamentos priorizados



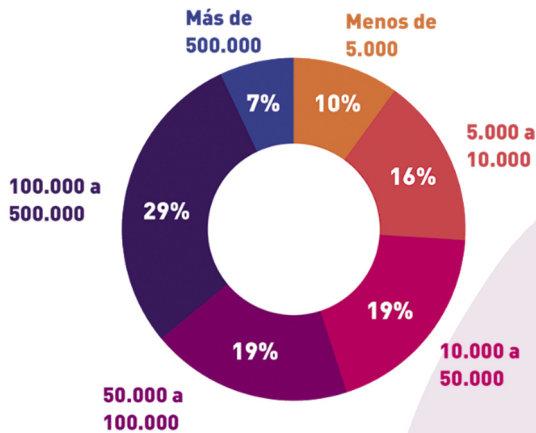
¿Cuál es el monto que se ejecutó directamente en 2018?



* Expresado en Dólares Americanos

> Montos

¿Cuál es el monto que se destinó en 2018?



* Expresado en Dólares Americanos

> Algunas conclusiones:

Sobre las necesidades por las que atraviesan las mujeres en el país en relación a las temáticas y los montos financiados, hay que sopesar:

¿Cuáles son las necesidades?

¿Qué se está financiando?

¿Hay un equilibrio de lo que está aconteciendo en la realidad de nuestro país con el apoyo que se está brindando?

No podemos dejar de reflexionar sobre los datos de la crisis sanitaria que estamos viviendo:

- » 36 millones de personas entrarán a la pobreza en América Latina, pasando del 30 al 36% el porcentaje de personas en dicha situación (CEPAL).
- » Se estima la peor recesión de los últimos 100 años, con una contracción del 9,1% del Producto Interno Bruto (PIB) regional (Naciones Unidas) y el crecimiento promedio regional latinoamericano caerá 1,8% (CEPAL)
- » La tasa de desocupación de al menos 3,4% a principios del 2020 hasta alcanzar el 11,5% al terminar el año. El 42,2% del empleo se encuentra en sectores de alto riesgo y otro 16,5% en sectores de riesgo medio-alto. (CEPAL/OIT, 2020)
- » El 55% de la población mundial carece de seguro y de asistencia social y solo el 20% de las personas desempleadas tiene derecho a una prestación de desempleo. (ONU, 2020)
- » Aumento de las violencias: Violencia en el hogar y contra las mujeres: 243 millones de mujeres y niñas (de 15 a 49 años) han sufrido violencia física o sexual por parte de la pareja en el último año. Desde el comienzo de la pandemia, esto se ha intensificado (ONU Mujeres, 2020) ya que el confinamiento ha

obligado a las mujeres a quedarse encerradas con sus maltratadores.

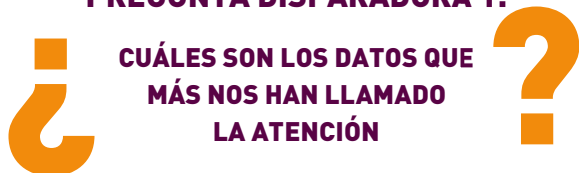
- » En Bolivia se han registrado 54 feminicidios y la Fiscalía General del Estado alrededor de 2000 denuncias de Violencia contra las Mujeres durante la cuarentena rígida.
- » Se han profundizado las brechas de desigualdad que afectan de manera directa a la calidad de vida de las mujeres. Alrededor de 7 de cada 10 mujeres generan ingresos en la economía informal sin ningún tipo de cobertura de seguridad social o protección de la legislación laboral, el cumplimiento de las medidas de confinamiento y distanciamiento social ha sido extremadamente difícil; situación que eleva sus niveles de pobreza y de vulnerabilidad sanitaria y epidemiológica. (ONU Mujeres, 2020)

Es importante encontrar miradas conjuntas, alianzas y formas de pensar y reflexionar de manera colectiva, que nos pueda llevar a repensar sobre las acciones concretas y de largo plazo, que puedan combinar aspectos de desarrollo sostenible, economía sustentable y que tomen en cuenta los derechos humanos y los derechos de las mujeres.

> Espacio de diálogo y reflexión

Tras la presentación de resultados del Estudio de Financiamiento dirigido a mujeres 2018, se dio paso a un espacio de debate y diálogo en relación a los resultados presentados y a la exposición de Amalia Fischer.

PREGUNTA DISPARADORA 1:



CUÁLES SON LOS DATOS QUE MÁS NOS HAN LLAMADO LA ATENCIÓN



Mónica López
FIE

Es importante reconocer y hacer notar que existen características que definen y de alguna remarcan los sectores vulnerables, estos son: ser mujer, joven e indígena y que vive en el área rural. Me llama la atención que se dé prioridad a estos sectores.



Amalia Fisher
ELAS

Las últimas recomendaciones son muy importantes, no debemos pensar sólo en los datos porque detrás de los números hay miles de mujeres y miles de personas. La otra cuestión que me parece importante es **cómo salir de la pandemia COVID-19, y vamos a tener que salir todos y todas juntos de la crisis económica.**



Eliane Mouser
Embajada de Canadá

Hemos visto datos antes del COVID-19, será interesante analizar cómo estos datos han cambiado. Desde Canadá estamos analizando las diferencias entre mujeres de zonas urbanas y periurbanas, especialmente en la seguridad alimentaria, como consecuencia de la crisis económica en particular en Bolivia, los resultados nos permiten ver que la crisis sanitaria ha afectado de manera transversal a toda la población, acentuando especialmente las diferencias y convirtiéndose en una crisis en general. Será necesario analizar los datos en relación a mujeres.



Ana María Núñez Consultora

Según los resultados el financiamiento que está dirigido a mujeres jóvenes no tiene equilibrio con el apoyo sobre la temática de derechos sexuales y reproductivos, un dato alarmante y que debe ser considerado por todas las organizaciones.

> Relación entre población priorizada y líneas temáticas apoyadas

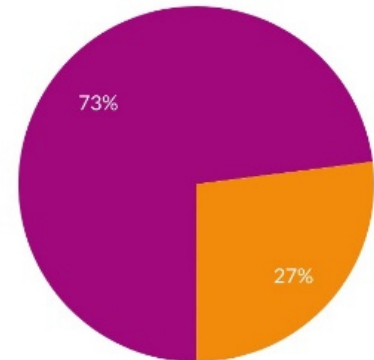
Se cita a continuación un apartado del Estudio de Financiamiento dirigido a Mujeres 2018, que fundamenta la importancia de esta observación:

La mayoría de las mujeres con educación superior tienen conocimiento de los diferentes tipos de anticonceptivos, en cambio se presentan menores porcentajes en el área rural y periférico, es decir la brecha entre conocimiento y uso de métodos anticonceptivos es una realidad boliviana. La tasa de natalidad en adolescentes de entre 15 y 19 años es de 116 nacimientos por cada 1000 mujeres.

En este escenario numerosos casos de embarazos a temprana edad, muchos de los cuales terminan en abortos clandestinos e inseguros que ponen en riesgo la vida las mujeres. (Ministerio de Planificación, 2018) Se estima que durante el año 2016 se realizaron 59.646 abortos, es decir 163 por día, en 2017 el Ministerio de Salud registró un 13% de muertes por abortos clandestinos mal practicados, ocupando la tercera causa de muerte materna (Coordinadora de la Mujer, 2019.)

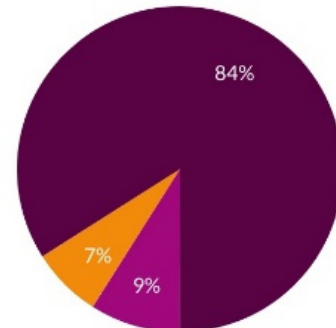
Fondo de Mujeres Apthapi Jopueti, 2020

Población priorizada



- Otros grupos de mujeres (73%)
- Mujeres Adolescentes y jóvenes (14 a 25 años) (27%)

¿Qué líneas temáticas se apoyan más?



- Derechos sexuales (9%)
- Derechos reproductivos (7%)
- Otras líneas temáticas (84%)



Pablo Ballivián FIE

Llama la atención la poca visibilidad que hay sobre las mujeres en relación a otros grupos de la población.



Andrea Carvajal FIE

Llama la atención el alto porcentaje de mujeres que trabajan en el sector informal.

Vulnerabilidad del empleo de las mujeres en Bolivia



- Generan ingresos en la economía informal (70%)
- Generan ingresos en la economía formal (30%)

PREGUNTA DISPARADORA 2:

CÓMO SE PUEDE INCREMENTAR EL FINANCIAMIENTO A LOS DERECHOS DE LAS MUJERES EN LA CRISIS QUE ESTAMOS ENFRENTANDO



Mónica López FIE

Ya es complicado hablar de los derechos de las mujeres en una sociedad tan machista, con tradiciones y cultura patriarcal tan arraigada, más aún si a este componente le ponemos el escenario actual, es decir si agregamos la crisis sanitaria y económica.

Pienso que necesitamos una campaña muy grande de sensibilización e incorporarla transversalmente en los proyectos sociales que se tengan, para que las mujeres como grupo de interés puedan conocer sus derechos.



Incorporar la perspectiva de género como un componente esencial de los proyectos sociales.

Apuntar a las **alianzas público privadas**, partiendo de las campañas de concientización, pero que sea incluido en una mirada de desarrollo sostenible, que no sea un tema aparte, sino que esté **regido por una norma o política pública**, que pueda dar un norte al sector privado que apoya causas puntuales, para que sus acciones respondan a una estrategia estructural y desde una agenda más amplia en tema de derechos humanos.



Ana María Núñez Consultora

Hay que **trabajar las coincidencias entre el Estado, las empresas privadas y las necesidades de las mujeres de las organizaciones sociales, organizaciones feministas, organizaciones de mujeres**. Las diferencias no permiten que las organizaciones de mujeres accedan desde sus propios intereses a financiamiento, especialmente incidir en la coincidencia de la voluntad política del Estado y de las empresas en trabajar en pro de los derechos de las mujeres a través de proyectos, líneas estratégicas claras para trabajar con las mujeres de sus propias empresas o apoyar a otras mujeres.

Otra cosa que se habló es lo complicado que es trabajar desde el activismo, porque justamente hay una serie de requisitos para acceder a una serie de financiamientos y proyectos, en muchos casos las ideas que se tienen no se logran concretar por estos obstáculos.



Gonzalo Orihuela FIE

Es necesario hacer notar que los fondos de la cooperación internacional y los de la empresa privada han disminuido como consecuencia de la crisis sanitaria, hay que reflexionar sobre las ONG, fundaciones y las organizaciones de la sociedad civil, que tienen que esperar fondos de la cooperación, me refiero al tema en general, pero en este caso, específicamente en temas relacionados a las mujeres.



Se deben implementar estrategias de recaudación a través del *fundraising*, acudir a estrategias como el telemarketing, el *fundraising* digital, eventos de recaudación, acercamiento a grandes donantes, las alianzas estratégicas con empresas, establecer contacto con grandes personalidades, etc. el objetivo es incrementar los recursos para trabajar sobre los derechos de las mujeres.

Usar la tecnología y ser actores claves en el comercio local e internacional, de la mano de la tecnología **fortalecer el networking entre diversas instituciones, por medio de plataformas digitales** que además tenga el alcance a nivel internacional. Ser ejecutores de la compra y venta de servicios empresariales, esta plataforma nos debería servir para poner sobre la mesa las necesidades de los diferentes sectores de la población y que al mismo tiempo se tenga la oportunidad de acercarse a instituciones que puedan aportar a solucionar o atender esas demandas.

Para ello también es necesario **continuar fortaleciendo a través de la capacitación, especialmente sobre finanzas, ejecución de proyectos, economía.** Hay un grupo de mujeres que trabaja en temas de tecnología “Mujeres 360” que pueden aportar mucho en el desarrollo de este tipo de plataformas.



Hay una serie de posibilidades de cómo incursionar en los derechos de las mujeres, de la filantropía y de movilización de recursos, **eso necesita dinero.** Si todas y todos están pensando en cómo incursionar en este tema a través del financiamiento, ¿por qué no crear un grupo de trabajo? Quien tiene recursos ahí, como la cooperación, las empresas y los bancos, **¿por qué no ponen los recursos ahí?** para que las ideas vayan mutando. Todas las ideas son un plan de trabajo, faltan el cronograma y la asignación de dinero.

Mi sugerencia es que se ponga el dinero sobre la mesa y no se espera por quién va traerlo. Las mujeres son protagonistas siempre, sino la humanidad hubiera desaparecido, porque el patriarcado las puso a ser cuidadoras y en esta pandemia son las mujeres las que están al frente, si ven los datos sobre quiénes están batallando contra el coronavirus son las mujeres: más del 60% son enfermeras, muchas médicas y muchas mujeres en las zonas más pobres son las que están salvando las vidas. Entonces protagonistas siempre hemos sido, si queremos cambiar la vida de las mujeres y hay un grupo que está pensando en co-crear, en movilizar recursos pensando en interseccionalidad, **pongan el dinero.**

> A modo de conclusiones

Tras la presentación de resultados las y los participantes del conversatorio coincidieron en la importancia de crear redes y mesas de diálogo conformadas por instituciones diversas que permitan trabajar de manera fortalecida en objetivos comunes.

Se hizo énfasis en la importancia de contar con recursos que permitan el trabajo conjunto, tales como data y el uso de medios digitales que faciliten el acercamiento y el acceso a información.

Reconocieron la importancia de la inversión en las mujeres como un sector de la población vulnerabilizado por las estructuras y normas patriarcales. Puntualizando en el significativo reconocimiento de actores que van a poner el capital y de actores que van a ejecutar acciones.

Finalmente se conversó acerca de la importancia de trabajar en ejes estructurales que permitan la igualdad y equidad de género, regido por normas o políticas públicas, o por la cooperación entre instituciones que tienen más experiencia en el campo de la mano con otras que tienen el capital para aportar en proyectos que contribuyan al ejercicio de los derechos de las mujeres y los derechos humanos en general.

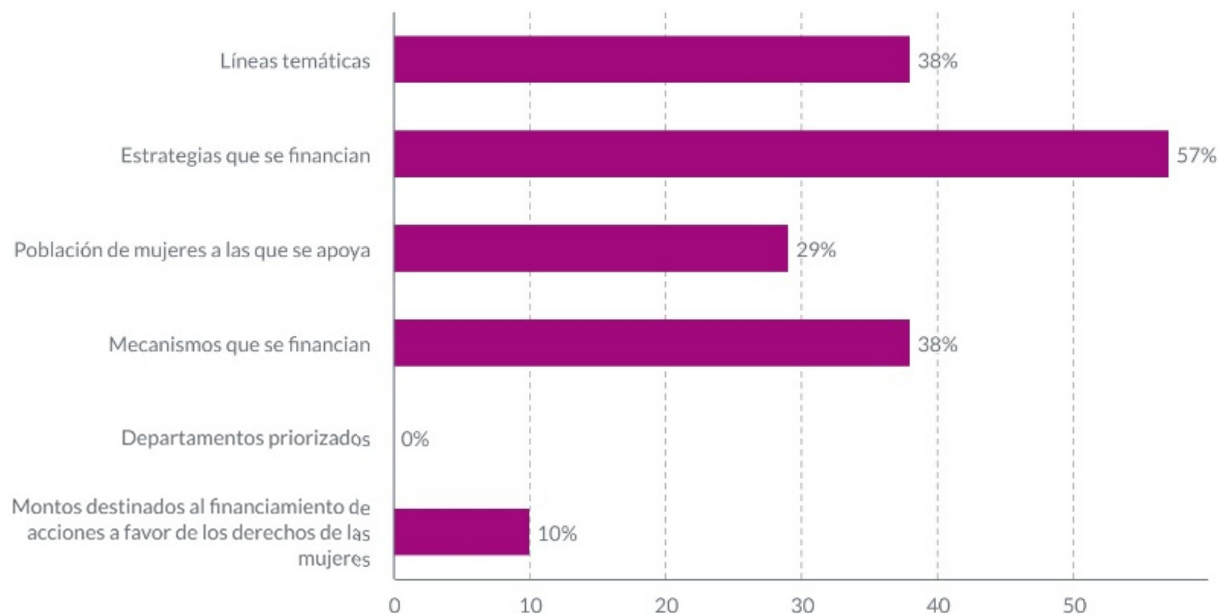
Tras este espacio de reflexión y diálogo, el encuentro **¿Dónde está el financiamiento para las mujeres?** cerró con una pequeña encuesta, que permitió identificar qué datos son más importantes para las diferentes instituciones, con la finalidad de continuar con el desafío anual de relevar información acerca del financiamiento dirigido a los derechos de las mujeres.

Gracias a estos resultados logramos identificar que las **estrategias que se financian**, son información importante para organizaciones de la cooperación internacional, ONG que financian y reciben financiamiento, así como para entidades financieras de la banca. Es importante resaltar en este punto que durante el conversatorio se destacó la necesidad de continuar fortaleciendo la **capacitación y formación de mujeres** como respuestas a la crisis económica y sanitaria que se atraviesa a causa de la pandemia COVID-19, estrategia que desde 2017 es la más financiada por las diferentes organizaciones.

Además, los datos acerca de los mecanismos como **vías de financiamiento** que tienen las diversas organizaciones y las **líneas temáticas** que se apoyan, fueron reconocidos como datos importantes para las y los participantes.

Los datos que menos interesan a las diferentes instituciones son los **departamentos** apoyados y los **montos destinados al financiamiento** de acciones a favor de los derechos de las mujeres.

> ¿Qué dato te parece más importante?



> Participaron

Claudia San Martín

Gerenta de desempeño y responsabilidad social empresarial/Banco FIE

Silvia Oquendo

Gerenta Nacional de Talento Humano/Banco FIE

Verónica Velarde

Gerenta Nacional de Marketing Estratégico/Banco FIE

Mariola Arlandis

Subgerente Nacional Comunicación y Marketing Operativo/Banco FIE

Mónica López

Analista de programa Responsabilidad Social Empresarial/Banco FIE

Pablo Ballivián

Equipo de productos/Banco FIE

Andrea Carvajal

Equipo de productos/ Banco FIE

Yascari Ferreira

Colectivo Majarapai

Mónica Novillo

Directora Ejecutiva/ Coordinadora de la Mujer

Eliane Mouser

Jefa de cooperación/ Embajada de Canadá en Bolivia

Amalia Fischer

Directora ejecutiva/ Fondo ELAS

Ana Crespo

Gerenta de portafolio/ GIZ cooperación técnica alemana

María del Carmen Ostria

Coordinadora de proyectos sociales/ONG FIE

Gonzalo Orihuela

Integrante del directorio/ONG FIE

Blanca Mendoza

Responsable de Políticas públicas y economía de cuidado/PNUD

Milenka Figueroa

Punto focal de género/ PNUD

Ana María Núñez

Consultora investigadora

María Lizzi Montaña

Directora ejecutiva/Fondo de Mujeres Bolivia - Apthapi Jopueti

Natalia Saba

Responsable de movilización y recaudación de fondos/ Fondo de Mujeres Bolivia - Apthapi Jopueti

Carola Prudencio

Responsable de Comunicación/Fondo de Mujeres Bolivia - Apthapi Jopueti

Solangeles Ortiz

Responsable de Programas/Fondo de Mujeres Bolivia - Apthapi Jopueti

Bernarda Sanabria Tovar

Consultora/Fondo de Mujeres Bolivia - Apthapi Jopueti

Fondo de Mujeres Bolivia - Apthapi Jopueti
www.fondodemujeresbolivia.org.bo
La Paz – Bolivia | 2020

Elaboración:

Bernarda Sanabria Tovar

Diseño metodológico, coordinación y revisión:

Fondo de Mujeres Bolivia - Apthapi Jopueti

Edición de texto:

INSPIRETO - Estudio de Diseño Irreverente
Bernarda Sanabria Tovar

Diseño y maquetación:

INSPIRETO - Estudio de Diseño Irreverente
Juan Pablo Calero
Bernarda Sanabria Tovar

